

Digitalizacja w praktyce

Muzeum Okręgowe im. Leona Wyczółkowskiego
w Bydgoszczy

Kierunki rozwoju digitalizacji i udostępniania zasobów
dziedzictwa regionalnego i kultury online
Toruń, 18 października 2022 r.



Monika Leśniak-Skocka
Wojciech Woźniak



Muzeum Miejskie w Bydgoszczy
przed 1939 r.,
źródło: Narodowe Archiwum
Cyfrowe, sygn. PIC-1K-5

Otwarcie Muzeum Miejskiego w Bydgoszczy nastąpiło
5 sierpnia 1923 roku.

Początkowo w muzeum gromadzono głównie obiekty archeologiczne,
rzemiosła artystycznego oraz militaria.

W 1929 roku bydgoskie muzeum posiadało już galerię 195 obrazów i
28 rzeźb i mogło poszczycić się pracami autorstwa Teodora
Axentowicza, Olgi Boznańskiej, Juliana Fałata, Wojciecha Gersona,
Maksymiliana Antoniego Piotrowskiego czy Leona Wyczółkowskiego.



Ksiądz Jan Klein – pierwszy dyrektor Muzeum
oraz Ewa Zielińska – sekretarka,
około 1924–1925



Pudełko ze szklanymi kliszami.

Dokumentacja fotograficzna w Muzeum – początki

W muzeum zachował się niewielki zbiór szklanych klisz z muzealiami oraz aparaty fotograficzne, którymi obrazy te były utrwalane.



Pierwsza muzealna
kamera miechowa
Goodman

Muzeum m. L. Wyczółko- wskiego Bydgoszcz	Data nabycia: 7.I. 1971 Nr księgi wpływu: 3/71	Miejsce przech.: Dział Numizmatyczny	Nr inwentarza: 6228/
Oznaczenie przedmiotu Moneta	Kraj: Polska Panowanie: Zygmunt III	Czas powstania (Rok Emisji): 1614	Metryka: Kupno "DESA" Warszawa
Rodzaj (nazwa) monety Dukat gdański	Mennica: w Gdańsku	Rytownik:	S
O P I S			
<p>AWERS W polu popiersie króla Zygmunta III w kryzle, na prawo. Płaszcz spięty na ramieniu na szyi łańcuch Orde-ru Złotego Runa. W górnej części napis i otok rozdziela korona. Napis brzmi: .SIS. III. D. G. REX. POL. M. D. L. R. PRUS.</p>		<p>REWERS W polu, ozdobną tarczę herbową, w kształcie owalnym, podtrzymują dwa lwy. Tarcza umieszczona na tle kwiatu. W otoku perełkowym napis: MONE. AUREA. CIVI. GEDANENSIS 1614. U góry łapa niedźwiedzia znak Daniela Klüwiera - dzierżawcy mennicy gdańskiej w latach 1608-1618.</p>	
<p>Materiał: Złoto Technika: Bita</p>		<p>Stan zachowania: Dobry Cena nabycia: 6000 zł</p>	
<p>Wymiar: 23 mm Waga:</p>		<p>Literatura: Gumowski - Podręcznik - 1466</p>	
<p>Rzadkość: R⁴ Wartość: 6000 zł</p>		<p>Katalog: Cz. 1326 Uwagi:</p>	
		<p>Ilość dubletów: -</p>	
<p>Stworzył: B. Pietroni <i>gubia</i> Dnia 25.I. 1971</p>			
KARTA KATALOGU MUZEALIÓW NUMIZMATYCZNYCH (MONETY, MEDALE, PIECZĘCIE)			
<p>Wyd. I/1 CWD B/Olsztyn zam. Nr 4673/On/59 BHK 2894 16.13.58 35.000 2/3 A-4 karton kl. 4 gr 230</p>			

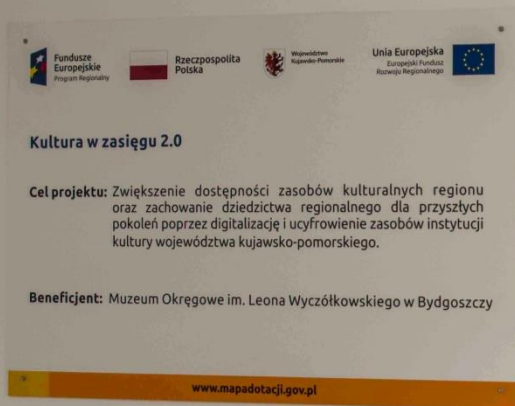
Karta naukowa z lat 70. XX w. ze zdjęciem obiektu



Walter Leistikow, Pejzaż z Grunewaldu, 1905, olej, płótno, wym. 75 x 100, MOB So 8

15 lutego 2021 roku w wyniku reorganizacji struktury Muzeum Okręgowego im. Leona Wyczółkowskiego w Bydgoszczy z dawnego Działu Inwentaryzacji Zbiorów została wydzielona „Pracownia Digitalizacji”.

Wyposażenie obecnej pracowni digitalizacji MOB w 85 % składa się ze sprzętu, który został zakupiony w ramach projektu "Kultura w zasięgu 2.0"



Fundusze Europejskie
Program Regionalny

Rzeczpospolita
Polska

Województwo
Kujawsko-Pomorskie

Unia Europejska
Europejski Fundusz
Rozwoju Regionalnego

Kultura w zasięgu 2.0

Cel projektu: Zwiększenie dostępności zasobów kulturalnych regionu oraz zachowanie dziedzictwa regionalnego dla przyszłych pokoleń poprzez digitalizację i ucyfrowienie zasobów instytucji kultury województwa kujawsko-pomorskiego.

Beneficjent: Muzeum Okręgowo im. Leona Wyczółkowskiego w Bydgoszczy

www.mapadotacji.gov.pl



- Skaner działowy A2 z oprogramowaniem i stacją roboczą
- Skaner do negatywów z oprogramowaniem i stacją roboczą
- 4 stacje robocze do digitalizacji z monitorami i oprogramowaniem graficznym
- Lustrzanka średnioformatowa klasy Pentax645Z z obiektywami
- Lustrzanka małoobrazkowa klasy Nikon D5 z obiektywami
- Lustrzanka małoobrazkowa klasy Nikon D810A z obiektywami
- Oświetlenie studyjne
- Zestaw do fotografii bezcieniowej (m.in. stół bezcieniowy z płytą, zestaw do fotografii 360°)
- Zestaw statywów studyjnych
- Akcesoria fotograficzne (zestawy filtrów, kalibratory, wzorce koloru, karty pamięci, światłomierz itp.)
- Kolumna reprodukcyjna
- System zawieszania tęł + tła
- Magazyn QNAP oraz dyski do przechowywania danych



Muzeum w liczbach...

Dział Sztuki
Dział Historii
Dział Archeologii
Dział Historii Techniki

4

działy zbiorotwórcze

- Galeria Sztuki Współczesnej
- Galeria Designu
- Galeria Fotografii Artystycznej
- Galeria Leona Wyczółkowskiego
- Galeria Grafiki i Rysunku
- Galeria Sztuki do 1945 roku
- Pracownia Muzyki
- Pracownia Historii Powszechnej
- Pracownia Historii Bydgoszczy i Regionu
- Pracownia Fotografii Historycznej
- Pracownia Numizmatyki
- Pracownia Historii Farmacji i Medycyny
- Pracownia Etnografii

13

pracowni i galerii
zbiorotwórczych



50

czynnych
inwentarzy zbiorów



147.124

eksponatów

- obrazy
- rzeźby
- grafiki
- dokumenty
- rękopisy
- plakaty
- fotografie
- mapy
- falerystyka
- militaria, broń
- numizmaty
- maszyny i urządzenia
- instrumenty muzyczne
- elementy wyposażenia pomieszczeń (np. meble)
- aparatura medyczna
- porcelana
- obiekty szklane, cynowe
- tkaniny
- architektura przemysłowa (DAG Fabrik Bromberg)

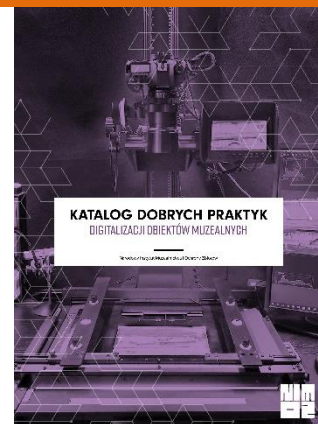
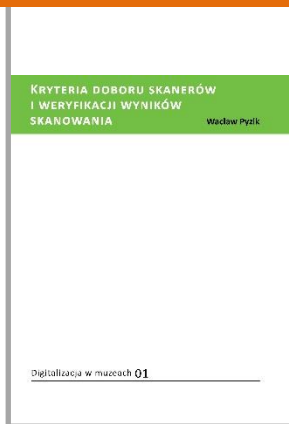


Różnorodność obiektów muzealnych wymusiła zakup ściśle określonego specjalistycznego sprzętu do digitalizacji.

Grupa ekspertów ds. digitalizacji w Narodowym Instytucie Muzealnictwa i Ochrony Zbiorów (NIMOZ) na bieżąco opracowuje dokumenty, w których rekomenduje pewne standardy i procedury wspomagające rozwijanie procesów digitalizacyjnych w muzeach.

1. „Zalecenia dotyczące planowania i realizacji projektów digitalizacyjnych w muzealnictwie”, praca zbiorowa NIMOZ, Warszawa 2011
2. „Cyfrowe odwzorowania muzealiów, parametry techniczne, modelowe rozwiązania”, praca zbiorowa NIMOZ, Warszawa 2012
3. „Cyfrowa fotografia w dokumentacji muzealnej”, praca zbiorowa NIMOZ, Warszawa 2013
4. Wacław Pyzik, „Kryteria doboru skanerów i weryfikacji wyników skanowania”, NIMOZ, Warszawa 2013
5. Eryk Bunsch, Robert Sitnik, „Kryteria doboru techniki 3D do dokumentacji obiektów dziedzictwa kulturowego”, NIMOZ, Warszawa 2014
6. „Prawne aspekty digitalizacji i udostępniania danych muzealnych przez internet”, praca zbiorowa NIMOZ, Warszawa 2014
7. „Wytyczne dotyczące pracy z obiektami dziedzictwa kulturowego w zakresie digitalizacji”, Digisam, NIMOZ, Warszawa 2018
8. „Katalog Dobrych Praktyk Digitalizacji Obiektów Muzealnych”, NIMOZ, Warszawa 2021

<https://nimoz.pl/dzialalnosc/wydawnictwa/zarzadzanie-zbiorami-publicacje>



SPOSOBY ODWZOROWYWANIA OBIEKTÓW



Obiekty płaskie – np. grafiki, rysunki, fotografie, dokumenty, mapy i plany – minimum 2 ujęcia: lico i odwrocie obiektu oraz zbliżenia elementów charakterystycznych, takich jak napisy, pieczęcie i inne oznakowania



Obiekty półprzestrzenne (płaskorzeźby) – np. obrazy, ramy do obrazów (wszelkie obiekty eksponowane w ramach), talerze, dywany i gobeliny, tkaniny, metaloplastyka itp. wymagają 2 ujęć: przód i tył, a także zbliżeń elementów charakterystycznych i oznaczeń. Dodatkowo warto udokumentować obiekt w ujęciu trzy czwarte.



Obiekty przestrzenne – np. rzeźby, wyroby rzemiosła, ceramika, złotnictwo, kowalstwo, meble, kostiumy, elementy stroju itp. powinny być fotografowane w sposób jak najdokładniej odwzorowujący kształt i formę. Minimum 8 ujęć, co ~45 stopni oraz w miarę możliwości od góry i od dołu, dodatkowo zbliżenia cech szczególnych.



Zespoły obiektów – np. zestawy, komplety, obiekty wieloczęściowe. Należy wykonać 1-2 zdjęcia zestawu w całości, zakładając, że uprzednio wszystkie jego elementy zostały sfotografowane jednostkowo.

Źródło: "Katalog dobrych praktyk digitalizacji obiektów muzealnych", NIMOZ, Warszawa 2021, s.27

Zarządzanie zbiorami – elektroniczny system do ewidencji zbiorów

W Pracowni Digitalizacji wsparciem w codziennej pracy jest elektroniczny system do ewidencji zbiorów. Pozwala on na tworzenie elektronicznych baz danych muzealiów, posiada repozytorium umożliwiające zarządzanie multimediami oraz udostępnienie wizerunków na ogólnodostępne portale.

Plik Edycja Okno Pomoc

MW - Malarstwo Współczesne

Moje obiekty: 3

2545 muzealiów Pokaż muze... pojedyncze złożone elementy składowe

P	PA	Znak	Nazwa po opracowaniu	Twórca/wytwórcia	Materiał	Technika	Stan op	Digit	Konse	Ocena
✓52			Pejzaż	Gajewski Franciszek (ma płótno		olej	inwenta			
✓52			Moje miasto rodzinne	Gajewski Franciszek (ma papier		akwarela	inwenta			
✓52			Wenecja bydgoska	Gajewski Franciszek (ma płótno		olej	inwenta	dołącz		
✓52			Ratusz w Chełmnie	Gajewski Franciszek (ma płótno		olej	inwenta	dołącz		
✓52			Kwiaty	Gajewski Franciszek (ma papier		akwarela	inwenta			
✓52			Półakt							
✓52			Wenecja bydgoska							

Status: W MAGAZYNIE

Multimedia obiektu MOB MW-000004 Ratusz w Chełmnie

Wglądówka duża

Plik* MOB_MW_4.jpg

Nazwa* MOB_MW_4.jpg

Plik oryginalny

Symbol MOB MW-000004 1

Rozmiar 1,1963 I

Opis pliku

Data powstania 0000/00/00

Twórca

Prawa autorskie nabywania

udostępniania

Status pliku do sprawdzenia

bez przypisania

dołączony, do sprawdzenia

plik gotowy do odbioru

odbiór merytoryczny pliku

Dodanie pliku

Ost. zmiana

Gotowość odbioru

Odbiór pliku

Metadane

Zatwierdź i zamknij (F2)

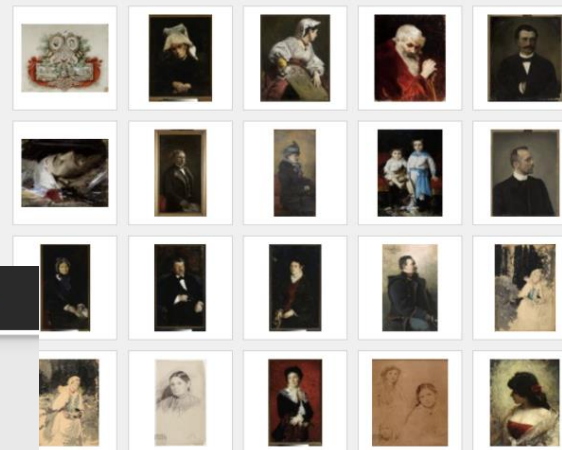
Wyszukaj dzieło

Wyświetlane: 1 - 20 / 1254

< 1 2 3 4 5 ... 62 63 >

Kategoria

- Wybierz kategorię
- Wybierz technikę
- Wybierz temat
- Data do
- Data od



WYŚWIETL: 10 SORTUJ PO: NAZWIE A-Z STATUS: WSZYSTKIE

 BRAK WIZERUNKU GRAFIKA Bramka Jakubowski Stanisław WIĘCEJ	 WYCZÓLKOWSKI Brat Albert Wyczółkowski Leon WIĘCEJ	 MALARSTWO Brzezi Wisły - w zatoce Kryszczak Władaw WIĘCEJ	 MALARSTWO Buki w Rozewiu Filigiewicz Stefan WIĘCEJ	 BRAK WIZERUNKU GRAFIKA Bukowina Albrecht WIĘCEJ
 BRAK WIZERUNKU MALARSTWO Burza / Sztorm Rhode Heinrich WIĘCEJ	 BRAK WIZERUNKU ZB. AFRYKAŃSKIE Butelka WIĘCEJ	 BRAK WIZERUNKU ZB. AFRYKAŃSKIE Butelka opleciona WIĘCEJ	 BRAK WIZERUNKU GRAFIKA Bydgoszcz - Fara Bruck-Albrecht WIĘCEJ	 BRAK WIZERUNKU GRAFIKA Bydgoszcz - Fara Dilling O WIĘCEJ

◀ POPRZEDNIA 1 6 7 8 9 10 111 NASTĘPNA ▶



Pracownia 2008 r.

Jerzy Rosołowicz,
Relief N 6/67, 1967
tempera, płyta
pilśniowa, szkło
wym. 60 x 60 cm
MOB MW 522

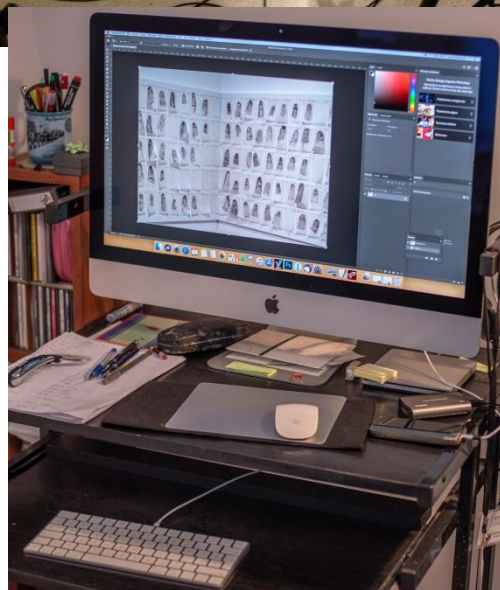


Jerzy Rosołowicz,
Neutronikon S-34, 1970
szlifowanie, szkło lane
wym. 50 x 50 cm
MOB MW 1915



Wiesław Szamborski,
Na ulicy, 1969
olej, płótno
wym. 165 x 230
MOB MW 1242





Pracownia Digitalizacji 2019 r.







Andrzej Nowacki,
Z cyklu "Bieg"
akryl, płyta
pilśniowa
wym. 185 x 72 cm
MOB MW 2151





Aparat małoobrazkowy Nikon D700



Aparat średnioformatowy Pentax 645Z



I J K L M N +



Pentax 645Z



Nikon D700

+ N M L K J I



Jacob Weant (Wendt), Jeremias Mentzel, Talerz ze sceną „Lot ucztujący z córkami”, XVII/XVIII, stop cyny, odlewany, śr. 20,2 cm, MOB H 135



Pentax 645Z



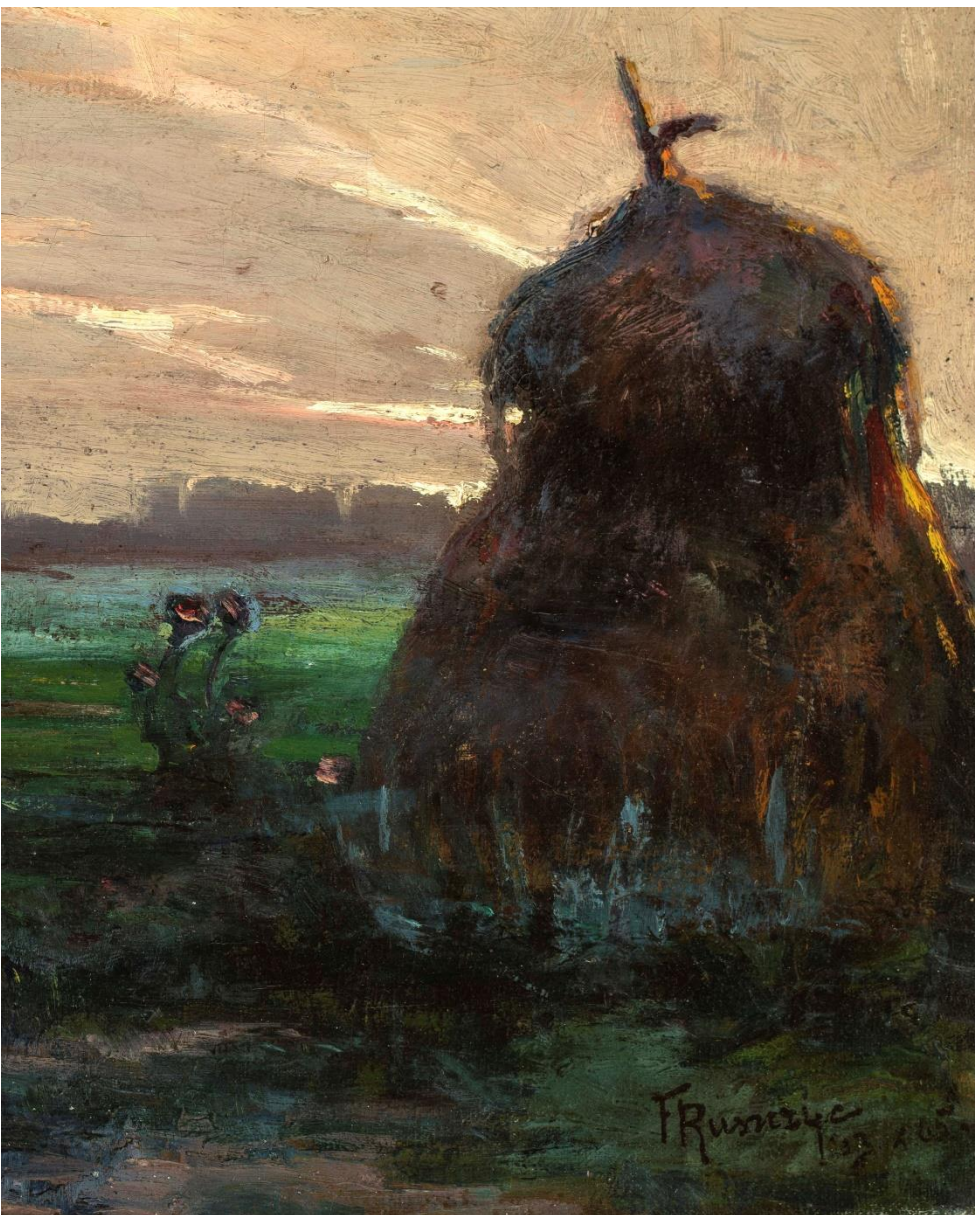
Nikon D700



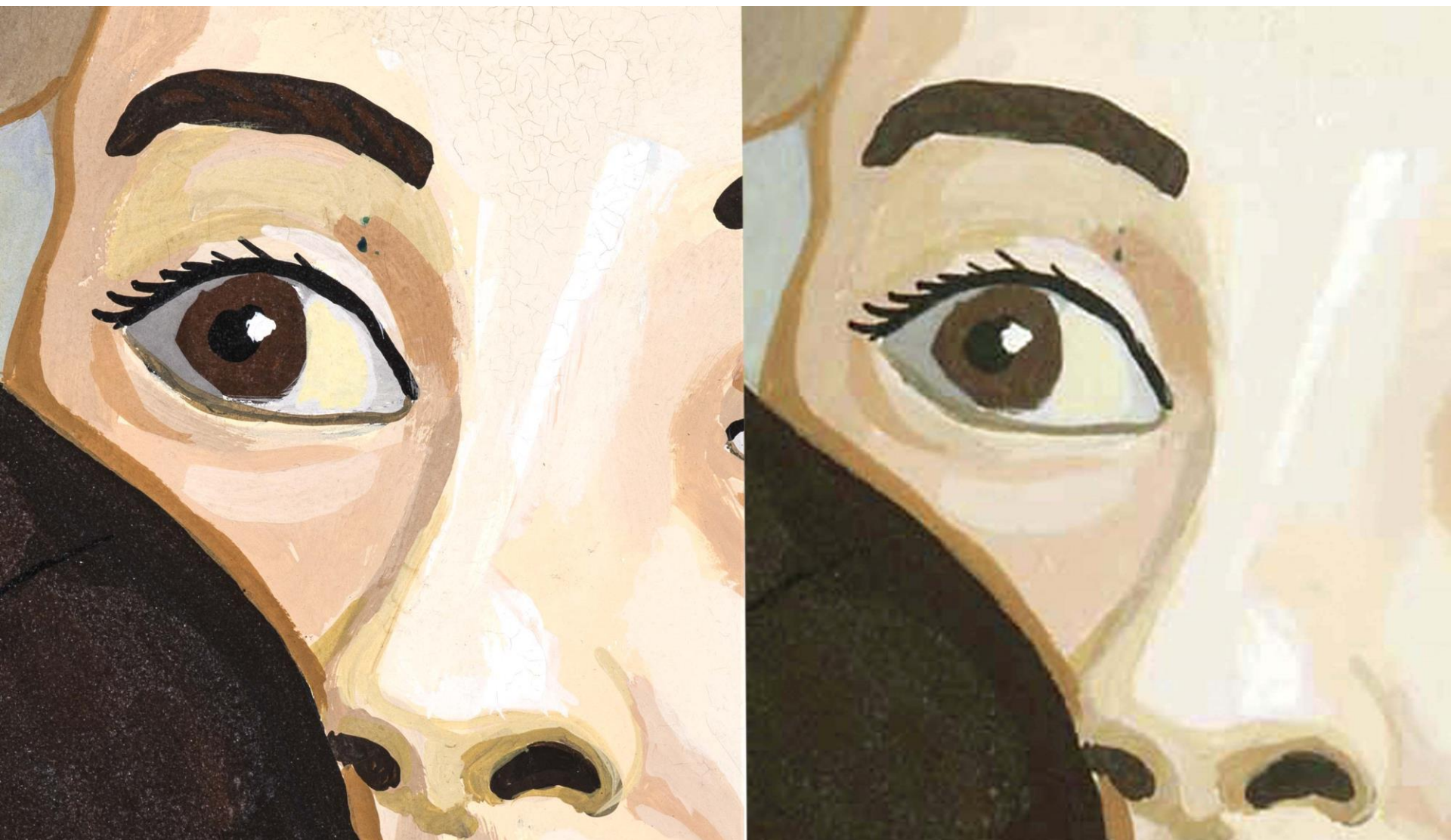
Pentax 645Z



Nikon D700



Fragment obrazu Ferdynanda Ruszczyca, Pejzaż ze stogami zboża, olej, płótno, wym. 41 x 48 cm, MOB S 236



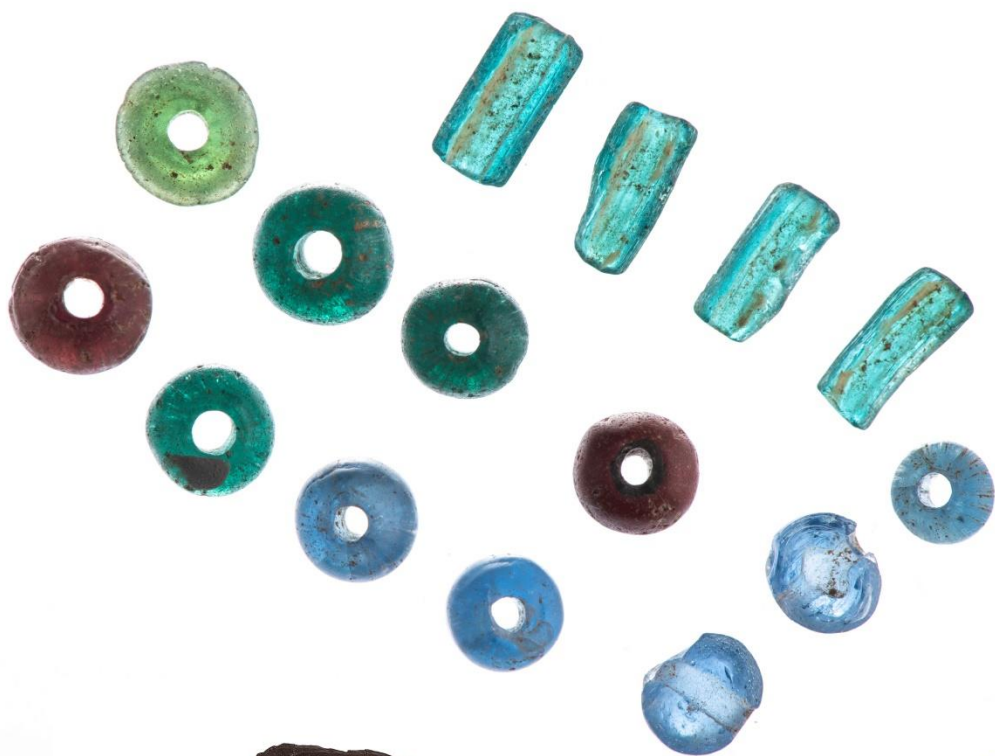
Dorota Podlaska, Z cyklu: Płacę w kinie, 2000, gwasz, tektura, wym. 15 x 21, MOB MW 2279



Franciszek Gajewski,
Wenecja bydgoska, 1935
olej, tektura
wym. 68,5 x 93,7 cm
MOB MW 24



Butelka na wino lub piwo, XVIII w.
depozyt





DER SYNAGOGEN GEMEINDE ZU ZNIN.
GESCHENKT VON JACOB BAER.
BRESLAU, AM 28. TEWETH 5654.



Kabinet, koniec XVI w.
intarsja, drewno, metal
wym. 53 x 58,9 x 30
MOB H 819
fot. Wojciech Woźniak, 2020

fot. Tadeusz Dobrowolski, 1926



Dziękujemy za uwagę!

fot. Wojciech Woźniak